

# 淺談玉苜廬之書

54

調整者的使命和侍奉

挑選、分配和內駐的先決條件







# 思想調整者の使命和侍奉

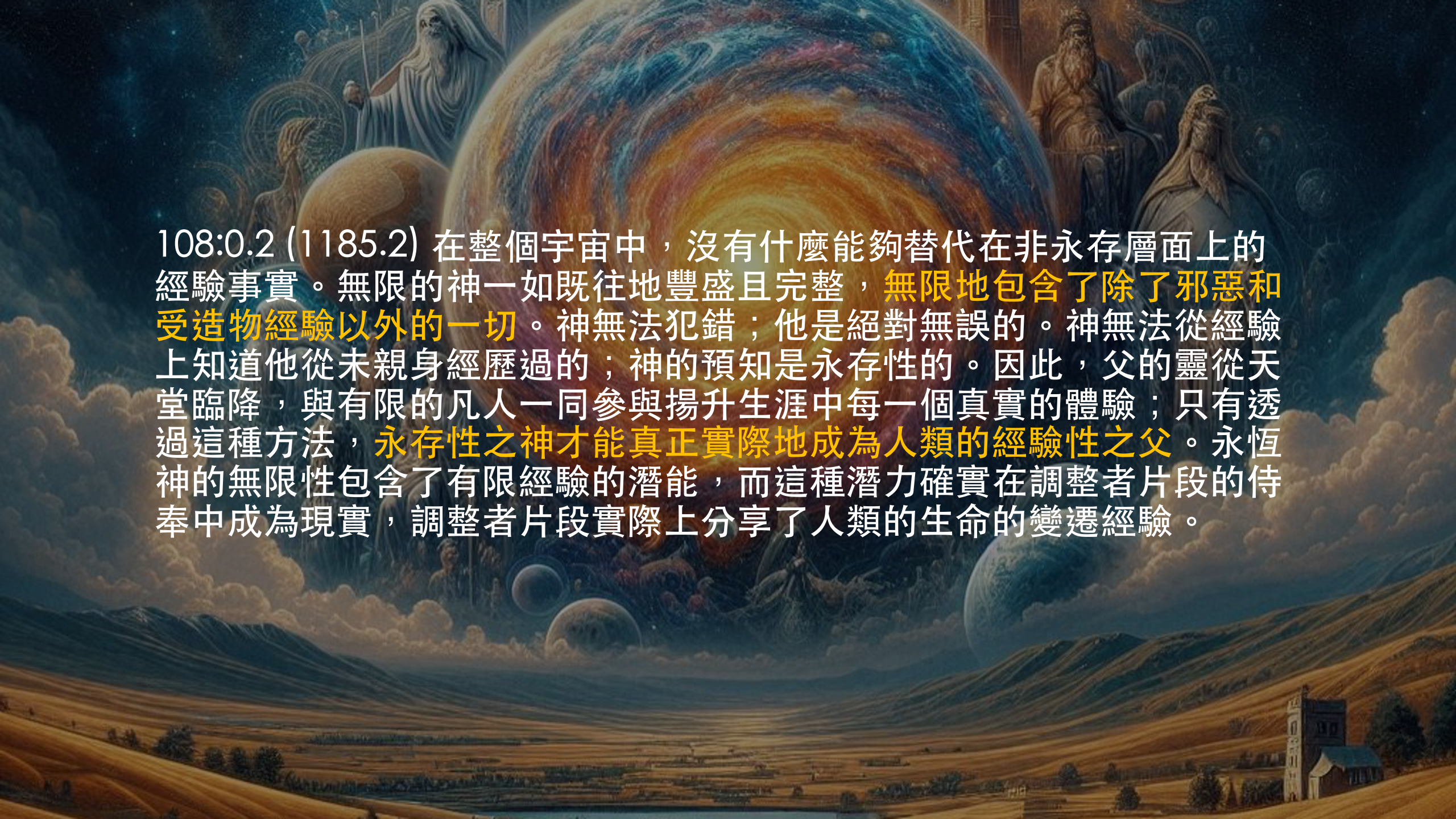


# 思想調整者對人類種族的使命

---

- 向時間和空間中的凡人受造物代表萬有之父，成為萬有之父
- 提升凡人的心智，將人類不朽的靈魂轉換至天堂完美的神聖高度和靈性層次
- 將暫時受造物的人類本性轉化為永恆終局者的神聖本性
  - 促成一種獨特類型存有的產生
  - 一種存在於完美調整者與完美化受造物之永恆結合的存有





108:0.2 (1185.2) 在整個宇宙中，沒有什麼能夠替代在非永存層面上的經驗事實。無限的神一如既往地豐盛且完整，無限地包含了除了邪惡和受造物經驗以外的一切。神無法犯錯；他是絕對無誤的。神無法從經驗上知道他從未親身經歷過的；神的預知是永存性的。因此，父的靈從天堂臨降，與有限的凡人一同參與揚升生涯中每一個真實的體驗；只有透過這種方法，永存性之神才能真正實際地成為人類的經驗性之父。永恆神的無限性包含了有限經驗的潛能，而這種潛力確實在調整者片段的侍奉中成為現實，調整者片段實際上分享了人類的生命的變遷經驗。





# 挑選和分配



- 調整者
  - 在永存**神性的稟賦**上是完全相同的
  - 在**經驗質量**上則因先前在進化受造物中以及與進化受造物的接觸而有所不同
- 調整者分配的依據
  - 內駐人格之永恆適合性
  - 更有經驗的調整者 → 較高類型人類心智
    - **人類遺傳**必定是在決定挑選和分配上的一個重要因素



108:1.2 (1185.4) 雖然我們不能確定地知道，但我們堅信所有思想調整者都是志願者。但在他們自願之前，**他們已經完全掌握了有關內駐候選者的全部資料**。...

**祖先和預計生活行為模式**（ancestry and projected patterns of life conduct）的熾天使草案，經由天堂島傳送到神之聖都的調整者預備團隊。這種預測不僅包括凡人候選人的**遺傳前因**（hereditary antecedents），還包括對可能的**智性稟賦**（intellectual endowment）和**靈性能力**（spiritual capacity）的估計。調整者們因此自願內駐於那些他們已被全面告知其深層內在本性的心智中。



# 人類候選者 的三項資格：

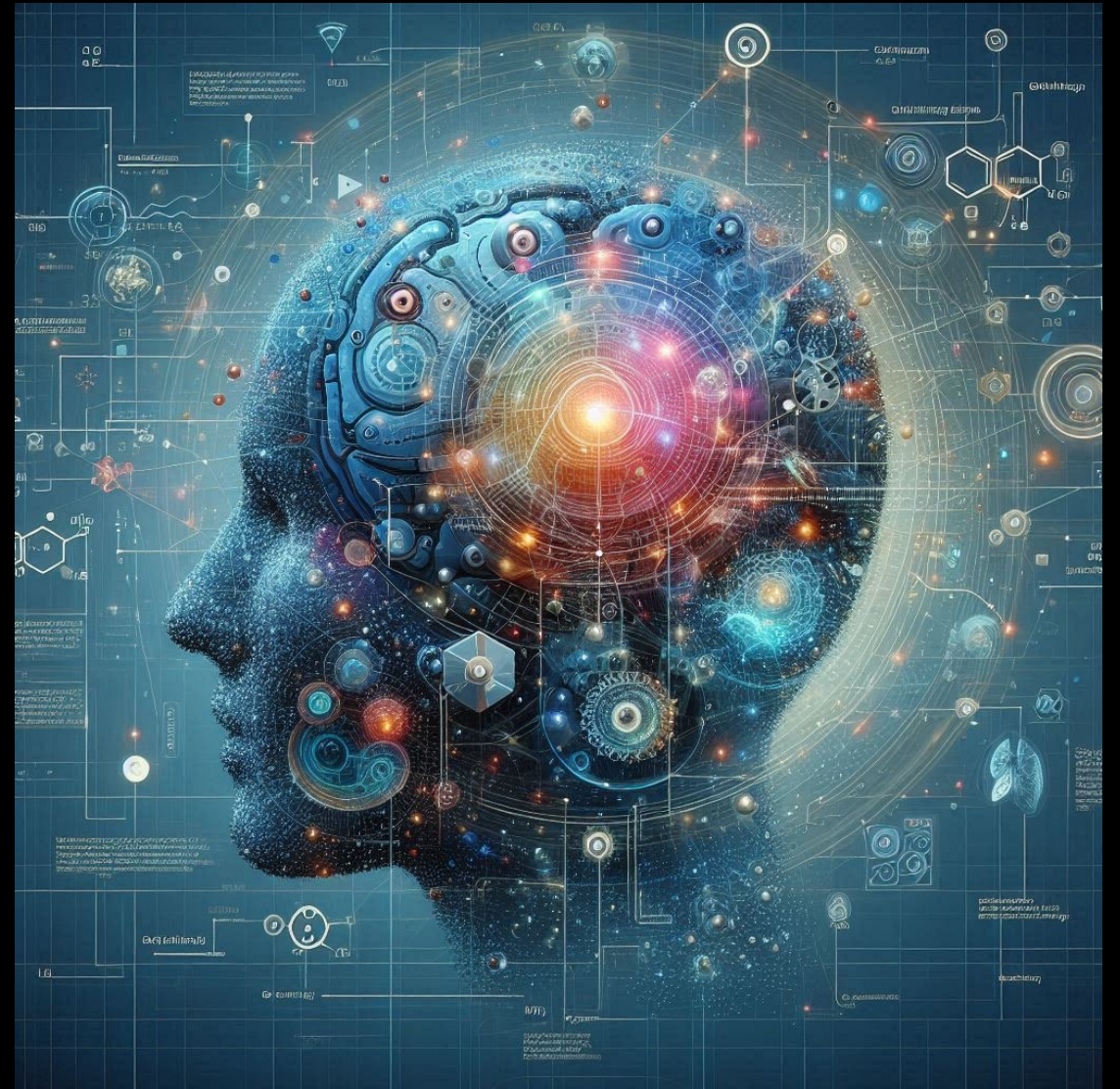
1. 智性能力 ( *Intellectual capacity* )
2. 靈性感知 ( *Spiritual perception* )
3. 智性與靈性力量的結合 ( *Combined intellectual and spiritual powers* )



# 人格化告誡者 ( Personalized Monitors ) 的學校

介於調整者自願和調整者實際派遣之間的短暫時間，據推測是在神之聖都人格化告誡者的學校中度過。

在那裡，等待中凡人心智的運作模式被用來指導被委派的調整者關於人格接近和心智靈性化之最有效計劃。







117小時42分7秒



之前提過...

# 時間標準

- 天堂-哈沃納的標準日 (Paradise-Havona day)

- ▶ 只比現今玉苒廈閏年曆的一千年少七分鐘零三又八分之一秒

- 奧溫頓超級宇宙的標準日 (standard day of the superuniverse)

- ▶ 幾乎相當於玉苒廈時間的三十日

奧溫頓年 (Orvonton year) 則相當於一百個標準日。

這尤沃薩年 (Uversa year) ，在第七超級宇宙中是標準的，

它比玉苒廈時間的三千天短二十二分鐘，大約是你們的八又五分之一年。

- 內巴頓的標準日 (standard day of Nebadon)

- ▶ 等於玉苒廈時間的十八天零六小時，再加上兩分半鐘。

內巴頓年 (Nebadon year) 相當於標準宇宙時間(standard universe time)的一百日


大約為玉苒廈時間的五年。

- 撒旦尼亞的一日

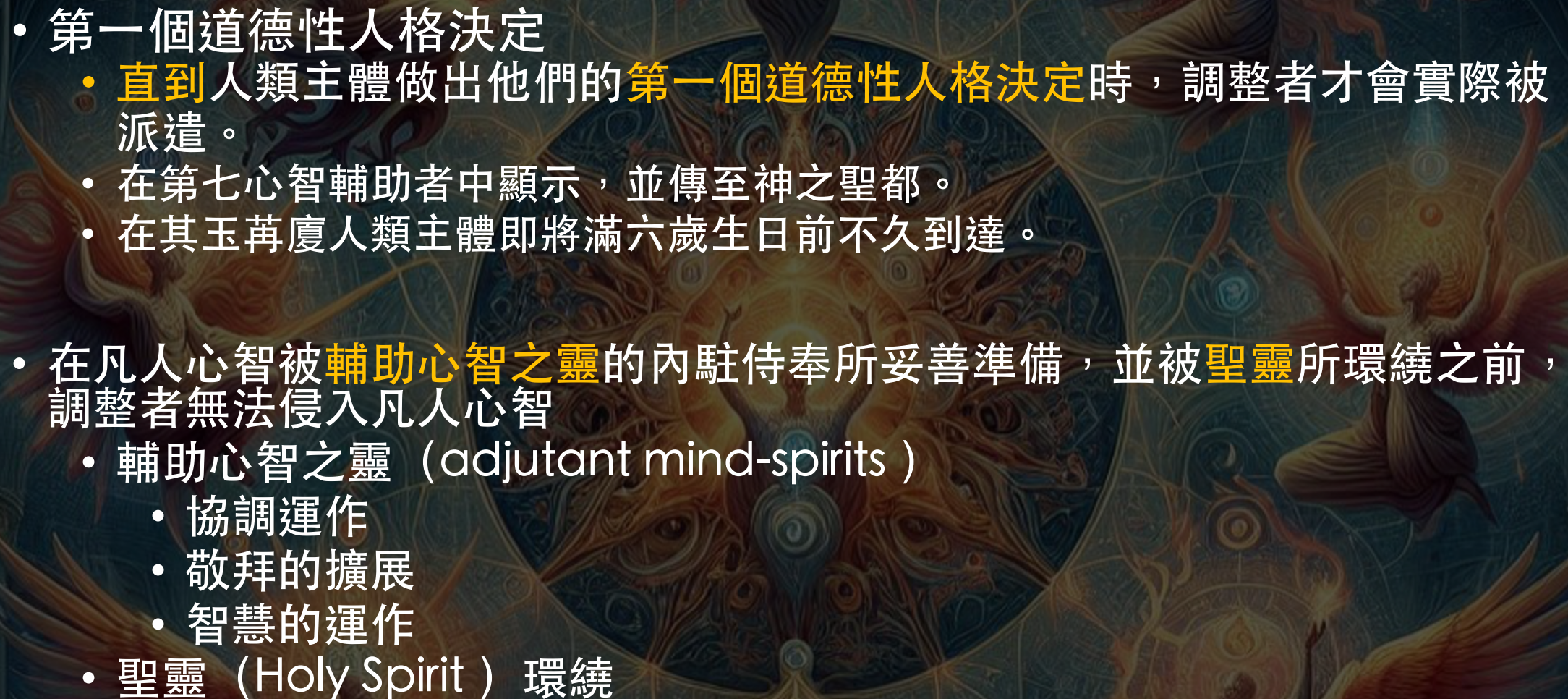
- ▶ 略少於玉苒廈時間的三日 (少1小時4分零15秒) 。



# 調整者內駐的先決條件

The background of the image is a dark, cosmic scene. It features several celestial bodies, including a large planet in the upper left and a smaller one in the lower right. The space is filled with numerous stars and a complex network of glowing, concentric grid lines that create a sense of depth and structure. The overall color palette is dominated by deep blues, blacks, and warm, golden-yellow highlights from the stars and grid lines.



- 
- 第一個道德性人格決定
    - 直到人類主體做出他們的第一個道德性人格決定時，調整者才會實際被派遣。
    - 在第七心智輔助者中顯示，並傳至神之聖都。
    - 在其玉苒廈人類主體即將滿六歲生日前不久到達。
  - 在凡人心智被輔助心智之靈的內駐侍奉所妥善準備，並被聖靈所環繞之前，調整者無法侵入凡人心智
    - 輔助心智之靈（adjutant mind-spirits）
      - 協調運作
      - 敬拜的擴展
      - 智慧的運作
    - 聖靈（Holy Spirit）環繞



之前提過…

# 進化達成的順序

它們是較低層次經驗性心智的侍奉者，它們可依進化達成的順序描述如下：



- 輔助心智之靈在經驗上成長，但它們永遠不會變成具人格性的。它們在職能上進化。
- 在某種程度上，在動物類別中的前五種功能對於作為人類智性的所有七種功能，是至關重要。這種動物性關係使輔助者在作為人類心智時更具實際效益；因此，在某種程度上，動物對人類的智性與物理性的進化來說是不可或缺的。



# 宇宙間的迴路

## 遍在迴路

- 萬有之父的人格引力
- 永恆之子的靈性引力
- 共同行動者的心智引力
- 永恆天堂島的物質引力

## 超級宇宙迴路

- 統一智能迴路
- 反射服務迴路
- 神秘告誡者的秘密迴路
- 永恆之子與其天堂聖子的相互交流迴路
- 無限之靈的閃現臨在
- 天堂廣播
- 能量匯聚者和物理控制者的能量迴路。

## 地方宇宙迴路

- 天堂聖子的贈與之靈
  - ✓ 真理之靈 ( Spirit of Truth)
- 神性職司迴路
  - ✓ 聖靈 ( Holy Spirit)
- 智能事奉迴路
  - ✓ 輔助心智之靈 ( adjutant mind-spirits )





- 輔助心智之靈 (adjutant mind-spirits )

- 協調運作
- 敬拜的擴展
- 智慧的運作

- 聖靈 (Holy Spirit ) 環繞

- 第一個道德性人格決定

- 在第七心智輔助者中顯示，並傳至神之聖都。
- 在其玉苒廈人類主體即將滿六歲生日前不久到達。

- 真理之靈


- 一般而言，調整者不會立即出現去內駐在這樣的心智之中，除非真理之靈在世界上。



之前提過…

真理之靈的派遣有賴於一位在進化世界成功地執行過一次凡人  
贈與使命的天堂聖子返回宇宙總部。





在神聖調整者和他們的人類主體之間沒有中間者  
或其他介入的權威或力量；

神與人是直接相關的。

There are no intermediaries or other intervening authorities or powers functioning between the divine Adjusters and their human subjects;

God and man are directly related.